

Evolución y tendencias poblacionales en la Región Sur del Ecuador, Período 1950 - 2010

Evolution and population trends in the Southern Region of Ecuador, Period 1950 - 2010

Jorge V. Reyes Jaramillo^{1*}
Patricia F. Reyes Córdova²

¹ Docente Investigador, Universidad Nacional de Loja, Ecuador.

² Médica graduada en la Universidad Nacional de Loja, Ecuador

* Autor para correspondencia: areadelasaludhumana@gmail.com

Recibido: 20 julio 2015; Aceptado: 5 octubre 2015

Resumen

La Región Sur del Ecuador está constituida por las provincias de El Oro, Loja y Zamora Chinchipe; ubicadas en el sur del Ecuador, zona fronteriza con el Perú. Conceptualmente, se entiende a estos espacios de división política-territorial, como los sitios en donde se reproduce una población que son sujetos de desarrollo histórico. El presente es un estudio demográfico de caso, de fuente secundaria, en base a los datos oficiales suministrados por el Instituto Ecuatoriano de Estadísticas y Censos, INEC, de los censos poblacionales realizados entre los años 1950 y 2010, periodo de estudio. Se analizaron las variables crecimiento poblacional total, por área geográfica y por sexo; de la región y en cada provincia. En general, el estudio muestra un incremento poblacional importante en la región, cuya velocidad de crecimiento se ha reducido a lo largo del periodo, con marcadas diferencias entre las provincias; se aprecia que la evolución de las poblaciones urbana y rural ha sido diferente, lo que induce a pensar en un proceso de urbanización progresivo, de migraciones importantes de las poblaciones rurales, dentro de la región o fuera de ella, especialmente aquellas asentadas en la provincia de Loja, de inequidades e injusticias. A pesar que no se aborda la estructura poblacional ni particularidades de la dinámica poblacional, incluidos los movimientos migratorios, se puede decir que responde a la necesidad de argumentar los procesos poblacionales desde la perspectiva de una región.

Palabras clave: Demográfico. Crecimiento. Población. Censo. Urbanismo.

Abstract

The South Region of Ecuador consists of the provinces of El Oro, Loja and Zamora Chinchipe; located in the South of Ecuador, the Peru border area. Conceptually, we understand these spaces of politica-territorial division, as the sites where a population reproduces that are subjects of historical development. This is a demographic study of case, secondary source, based on official data provided by the Instituto Ecuatoriano de Estadísticas y Censos, INEC, the population censuses carried out between 1950 and 2010, study period. The variables were analyzed total population growth, by geographical area and by sex; of the region and in each province. Overall, the study shows a significant population increase in the region, whose growth rate has been reduced throughout the period, with marked differences between provinces; It can be seen that the evolution of the urban and rural populations has been different, which suggests a progressive urbanization process, of major migrations of the rural populations, within the region or outside it, especially those living in the province of Loja, inequities and injustices. Despite the fact that does not address the population structure and characteristics of the population dynamics, including migratory movements, we can say that it responds to the need to argue the population processes from the perspective of a region.

Key words: Population. Growth. Population. Census. Town plannin.

Introducción

La Región Sur del Ecuador está constituida por las provincias de El Oro, Loja y Zamora, ubicadas en el sur del Ecuador, en la zona fronteriza con el Perú; abarca las regiones geográficas costa, sierra y oriente; y, el archipiélago de Jambelí. Estos espacios de división política-territorial, en donde se reproduce la vida, son sujetos de desarrollo histórico, y su estudio demográfico constituye el punto de partida del presente análisis desde una perspectiva amplia.

En este contexto, la presente investigación, se inició con la intencionalidad de caracterizar el desarrollo demográfico de la Región Sur del Ecuador, pensada como conjunto, y, evidenciar sus particularidades en el nivel provincial, desde las variables: población total, área geográfica y sexo, en el periodo comprendido entre el año de 1950, en que se realiza el Primer Censo Poblacional, y, el año 2010, en que se efectuó el VII Censo de Población y VI de Vivienda.

La perspectiva teórica se planteó desde las teorías del desarrollo productivo social, los movimientos migratorios con la evolución poblacional, la transición demográfica, que se ha vivido desde hace aproximadamente cincuenta años en Ecuador, y, otros nuevos procesos poblacionales en tiempo de globalización.

Diversos autores sostienen que la evolución de la economía tiene efectos sobre el tamaño de la población; que los determinantes económicos estarían asociados a la fertilidad de los hogares y a la tasa de natalidad, a partir de la maximización de la utilidad de una familia, que considera tanto la cantidad de hijos como su “calidad” o nivel educativo (Posada, 2013), que expresan diferentes situaciones demográficas.

La teoría de la transición demográfica se refiere al proceso histórico de cambio en los niveles de mortalidad y fecundidad en un modelo articulado en diversas fases (Cortez *et al.*, 2014) En la fase siguiente (II), la mortalidad empieza a descender, manteniéndose alta la fecundidad e incrementándose el crecimiento. Posteriormente (fase III), también la fecundidad disminuye, hasta alcanzar de nuevo una baja tasa de crecimiento total (Génova, 2012)

En el Ecuador, se puede evidenciar la disminución de las tasas de natalidad y de la mortalidad, un estadio de transición demográfica; “en términos generales, Ecuador se encuentra en la fase tres de la transición demográfica. (Chávez *et al.*, 2012).

Se transita de un régimen demográfico “tradicional” a uno “moderno”; durante más de cincuenta años se ha pasado de una sociedad agrícola con altas tasas de fecundidad y mortalidad, a organizaciones industriales urbanas con bajas tasas de fecundidad y mortalidad, con importantes cambios en la estructura de la población, y una distribución geográfica en la cual la población urbana pasó a significar el 71 % de la población total del país (39 % de los ecuatorianos vive ahora en la zona rural) (Figuroa, 2015).

Por cierto este proceso de transición demográfica, en Ecuador y, particularmente, en la Región Sur, es de enorme heterogeneidad. A manera de ejemplo se menciona que la base exportadora que se localiza en los cantones Machala, Santa Rosa, Pasaje – Guabo, “concentra cerca del 90 % del valor de la producción destinada a la exportación y absorbe cerca del 60 % de remuneración al trabajo”. (Flasco-Andes), que contrastan con la historicidad de la provincia de Loja, que como afirma Francisca Ramalhosa y C. W. Minkel (2003):

“al pasar de los años, ha sufrido de aislamiento, desempleo, pobreza, deforestación, inundaciones y sequías, erosión y contaminación, compuesta por el continuo conflicto fronterizo con el Perú. Mientras tanto, ésta ha sido un centro de emigración, la cual obstaculiza contra de su propio desarrollo interno y prosperidad económica. Estos que migran tienden a ser jóvenes en busca de trabajo, oportunidad de estudio, y mejoramiento de sus vidas en general...” (Minkel, 2003).

En este sentido, existen diversas teorías que sostienen que las motivaciones materiales, están asociadas al fenómeno migratorio, y, todas coinciden que es el afán por maximizar la utilidad económica, el factor inicial de los flujos migratorios (Prieto & Cabré, 2013).

En la provincia de Loja, la emigración ha sido incesante. Se considera que “150 000 lojanos dejaron la provincia durante un periodo de veinte años, entre

1962 y 1982 (...) cifra que queda un tanto corta cuando los mismos censos del INEC dan que la migración de lojanos dentro del país ha sido de 287 970 (...) que hacia 1990 más del 33 % de la población lojana ha dejado su provincia (...) no obstante, este porcentaje bien podría haber sido más alto, superando incluso el 47 %". (Plan Migración, Comunicación y Desarrollo: Caritas Española, 2004).

En la Región Sur del Ecuador están ubicadas tres capitales de provincia: Las ciudades de Machala, Loja y Zamora; especialmente las dos primeras, entran en aquella denominación de ciudades intermedias, que han tenido un significativo flujo migratorio; y, en las que, el ciclo de la migración campo-ciudad empieza a dar muestras de agotamiento (Carrión, 2013).

Entre los principales resultados, se determinó que la población de la Región Sur, se incrementó en 2,73 veces, con marcadas diferencias; mientras la población de la provincia de El Oro se incrementó en 6,7 veces, la de la provincia de Loja se duplicó; y, la población de la provincia de Zamora Chinchipe, en 50 años, creció en 7 veces. En concordancia con el comportamiento histórico de la población en la región, la población masculina se incrementó en 2,66 veces y la femenina en 2,79 veces.

El crecimiento poblacional por área geográfica ha tenido un comportamiento diferente; así, la población urbana se incrementó en 5,2 veces; mientras que la población rural, en el mismo periodo, en 2,11. En la provincia de El Oro, la población urbana se incrementó en 9,34 veces, y, la rural, en 2,07 veces; en la provincia de Loja, la población urbana se incrementó en 2,28 veces y la población rural, en 41,84 %; y, en la provincia de Zamora Chinchipe, la población urbana se incrementó en 18,2 veces; y, la del sector rural, en 4,76 veces.

La velocidad del crecimiento intercensal muestra una tendencia sostenida a la desaceleración y, en el caso de la provincia de Loja, existen tasas negativas que muestran decrecimiento poblacional en varios periodos intercensales, particularmente, en el área rural.

Materiales y Métodos

Tradicionalmente, los censos de población y vivienda han constituido la fuente básica de suministro de información de los principales aspectos demográficos y sociales de la población, dado que, la principal ventaja del censo es su universalidad; cubre todo el país e incluye a todas las personas que estén presentes o que residan en el territorio, de acuerdo con el tipo de censo (de hecho o de derecho) (Villacís & Carrillo, 2011).

La principal fuente de información fue suministrada por el Instituto Ecuatoriano de Estadísticas y Censos, INEC, correspondiente a los censos nacionales: Primer Censo de Población 1950, Segundo Censo de Población y Primer Censo de Vivienda-1962, III Censo de Población-1974 y II de Vivienda; IV Censo de Población y III de Vivienda 1982, V Censo de Población y IV de Vivienda 1990, VI Censo de Población y V de Vivienda-2001; y, VII Censo de Población y VI de Vivienda-2010.

Los datos poblacionales de la Región Sur de Ecuador, fueron construidos mediante la sumatoria de cada una de las provincias; precisando que, en el censo del año 1950, se registraron solamente las poblaciones de las provincias de Loja y El Oro. La población por área geográfica se clasificó como urbana y rural; los porcentajes de dichas poblaciones se calcularon como el peso relativo de la población urbana o rural con respecto a la población total. La población por sexo se registró como hombres o mujeres; los porcentajes de estas poblaciones fueron calculados, asimismo, como el peso relativo de la población de hombres y de mujeres con respecto a la población total.

La tasa intercensal de crecimiento, fue considerada como la velocidad o ritmo de crecimiento entre uno y otro censo poblacional. De las múltiples alternativas (Vinuesa *et al.*, 1977), aplicando la fórmula:

$$r = \left(\left(\frac{Nt}{No} \right)^{\frac{1}{a}} - 1 \right) k$$

r = tasa de crecimiento anual geométrico;

Nt = población al año;

No = población al año base;

a = amplitud del tiempo transcurrido;

k = 100

Resultados

1. Evolución de la población total de la Región Sur y sus provincias

El total de personas, que habitaron en las provincias que conforman la Región Sur, registradas en los censos poblacionales, se incrementó de 306 096

habitantes, en el año 1950, a 1 141 001 habitantes en el año 2010.

Cuadro 1: Evolución de la población total de la Región Sur de Ecuador, período 1950 - 2010

Censo	Provincias			Región Sur del Ecuador
	El Oro	Loja	Zamora Chinchipe	
1950	89 294	216 802		306 096
1962	160 650	285 448	11 464	457 562
1974	262 564	342 339	34 493	639 396
1982	334 872	360 767	46 691	742 330
1990	412 572	384 698	66 167	863 437
2001	525 763	404 835	76 601	1 007 199
2010	600 659	448 966	91 376	1 141 001

FUENTE: INEC, Censos Poblacionales

Sin embargo, el crecimiento poblacional en cada una de las provincias que constituyen la Región Sur de Ecuador, ha sido diferente como se aprecia

en la tabla 1 y en el cuadro 1 en que se muestra sus tendencias.

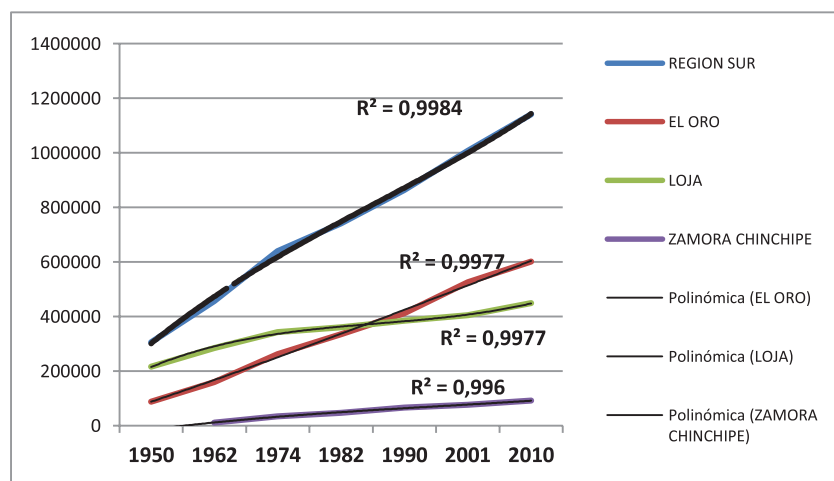


Figura 1. Evolución y tendencia de la población en la Región Sur del Ecuador y sus provincias. 1950 - 2010

En los períodos intercensales 1950-1962 y 1962-1974, se registran tasas de crecimiento anual elevadas, las mismas que, en su conjunto, muestran

una tendencia a desacelerarse, como se aprecia en la cuadro 2; y, al mismo tiempo, se están estabilizando.

Cuadro 2: Tasa de crecimiento anual intercensal en la Región Sur y en las provincias. Período 1950 - 2010

Periodo intercensal	Provincias			Región Sur del Ecuador
	El Oro	Loja	Zamora Chinchipe	
Tasa de crecimiento anual geométrica				
1950 - 1962	5,0	2,3		3,4
1962 - 1974	4,2	1,5	9,6	2,8
1974 - 1982	3,1	0,7	3,9	1,9
1982 - 1990	2,6	0,8	4,5	1,9

1990 - 2001	2,2	0,5	1,3	1,4
2001 - 2010	1,5	1,2	2,0	1,4
FUENTE: INEC, Censos Poblacionales				

En las provincias de la Costa y Oriente, se registran las tasas de crecimiento anual más altas y, su desaceleración, es más evidente.

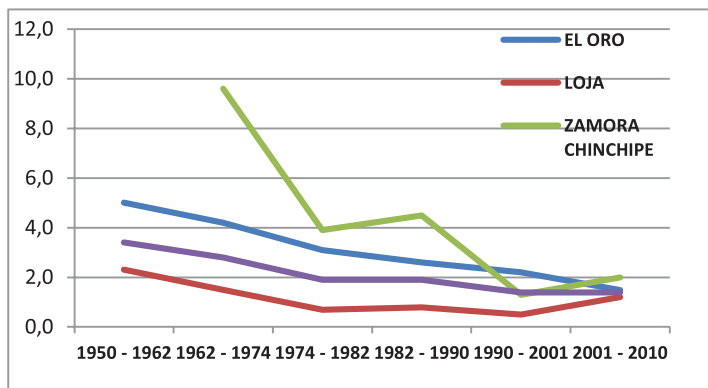


Figura 2. Tendencia de las tasas intercensales de crecimiento anual en la Región Sur de Ecuador y sus provincias. 1950 - 2010

Las poblaciones de las provincias de Loja y El Oro son las que mayor participación porcentual tienen en la constitución de la población total de la Región Sur, siendo la de Zamora Chinchipe la menor. En el cuadro 3 y figura 3, se demuestra cómo han cambiado a lo largo del periodo.

Cuadro 3: Evolución de la participación porcentual de las poblaciones de cada provincia en la conformación de la población total de la Región Sur. Período 1950 - 2010

Censo	Porcentaje, por provincia, respecto de la población total de la Región Sur del Ecuador		
	El Oro	Loja	Zamora Chinchipe
1950	29,2	70,8	0
1962	35,1	62,4	2,5
1974	41,1	53,5	5,4
1982	45,1	48,6	6,3
1990	47,8	44,6	7,7
2001	52,2	40,2	7,6
2010	52,6	39,4	8

FUENTE: INEC, Censos Poblacionales

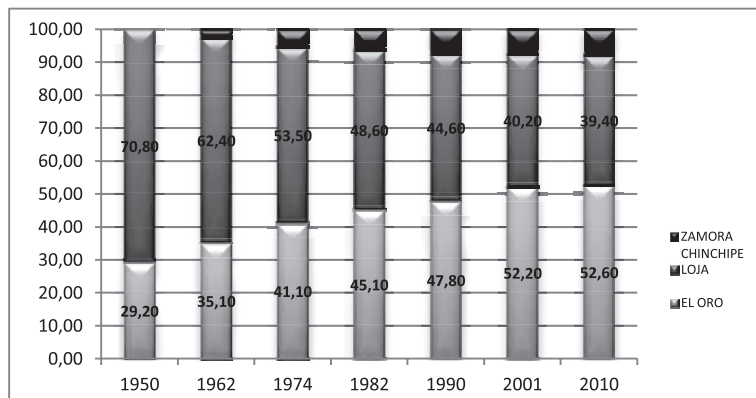


Figura 3. Perspectiva de la participación porcentual de la población de las provincias en Región Sur de Ecuador. 1950 - 2010.

2. Evolución de la población de la Región Sur y sus provincias por área geográfica

El crecimiento poblacional de las áreas urbana y rural de la Región Sur ha tenido un comportamiento diferente. La población urbana pasó de 120 878 habitantes, en 1950, a 749 963 en el año 2010; en cambio, la población rural, pasó de 185 230 habitantes a 391 038 habitantes. Este proceso tiene

características particulares; en la población urbana se aprecia un crecimiento sostenido exponencial; y, en la población rural, crece entre 1950 y 1974 y, luego, decrece levemente y se mantiene estable hasta el año 2010.

Cuadro 4: Evolución de la población de la Región Sur de Ecuador, por área geográfica. 1950 - 2010

Censo	Área geográfica	
	Urbano	Rural
Habitantes		
1950	120 878	185 230
1962	118 091	339 471
1974	205 977	433 419
1982	345 219	397 111
1990	458 832	404 585
2001	612 507	394 692
2010	749 963	391 038

FUENTE: INEC, Censos Poblacionales

El crecimiento poblacional, en las áreas urbanas y rurales, presenta variaciones a nivel de las provincias, como se muestra en la cuadro 5 y figura 4.

En la provincia de El Oro, a partir del censo de 1974, se inicia un importante crecimiento de la población urbana, el más significativo en la región.

En la provincia de Loja, a partir del año 2001, se inicia un leve incremento de la población urbana respecto de la rural. En la provincia de Zamora Chinchipe durante todo el periodo analizado la población urbana es menor a la rural, sin embargo, tiende a igualarse.

Cuadro 5: Evolución de las poblaciones urbana y rural de las provincias de la Región de Ecuador. 1950 - 2010

Censo	El Oro		Loja		Zamora Chinchipe	
	Urbano	Rural	Urbano	Rural	Urbano	Rural
1950	44 933	44 373	75 945	140 857		
1962	67 455	93 195	48 751	236 697	1 885	9 579
1974	126 407	136 157	75 732	266 607	3 838	30 655
1982	213 970	120 902	120 654	240 113	10 595	36 096
1990	290 749	121 823	151 779	232 899	16 304	49 863
2001	401 940	123 823	183 313	221 522	27 254	49 347
2010	464 629	136 030	249 171	199 795	36 163	55 213

FUENTE: INEC, Censos Poblacionales

La relación porcentual de la población urbana y rural tiene importantes variaciones en cada una de las provincias, como se aprecia en la figura 5 y muestra posibles movimientos urbanísticos.

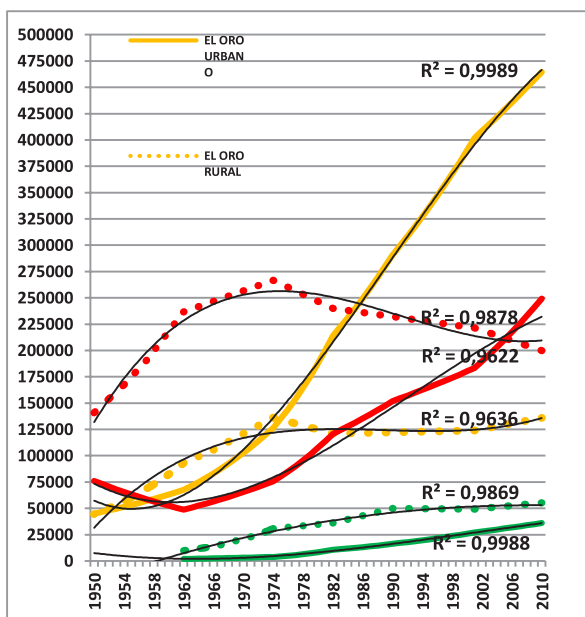


Figura 4. Evolución de las poblaciones urbana y rural de las provincias de la Región de Ecuador. 1950 – 2010

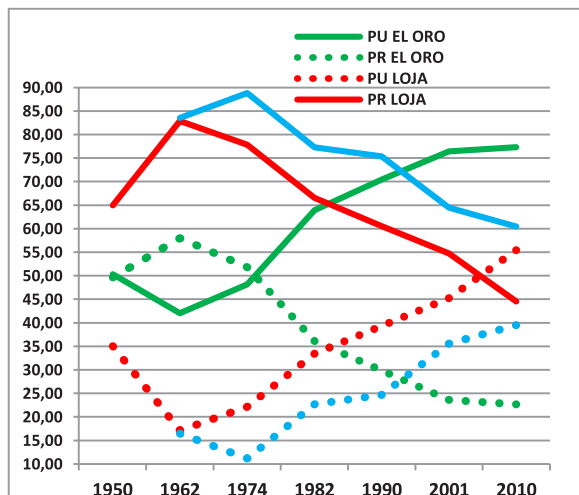


Figura 5. Evolución y tendencias porcentuales de las poblaciones urbana y rural de la Región de Ecuador. 1950 – 2010.

En el cuadro 6 se expone la evolución de las tasas de crecimiento anual intercensal de las áreas geográficas en la Región Sur y las provincias.

En la Región Sur, entre 1962 y 1982, la velocidad

de crecimiento anual de la población urbana aumenta significativamente (4,74 y 6,67 anual); y, ese ritmo de crecimiento comienza a disminuir hasta una tasa de 2,28 en el año 2010.

Cuadro 6: Evolución de las tasas anuales de crecimiento intercensal en las áreas geográficas urbanas de la Región Sur y provincias. 1950 – 2010.

Periodo intercensal	Provincias			Región Sur del Ecuador
	El Oro	Loja	Zamora Chinchipe	
Tasa de crecimiento anual geométrica				
1950 - 1962	3,44	-3,63		-0,19
1962 - 1974	5,37	3,74	6,10	4,75
1974 - 1982	6,80	5,99	13,53	6,67
1982 - 1990	3,91	2,91	5,54	3,62
1990 - 2001	2,99	1,73	4,78	2,66
2001 - 2010	1,62	3,47	3,19	2,28

FUENTE: INEC, Censos Poblacionales

En las provincias se aprecia un crecimiento importante, -aunque de diferente velocidad en cada provincia-, hasta el año 1982; y luego comienza a desacelerarse, como se indica en el cuadro 6.

En lo que se refiere a la población rural, en la Región Sur, entre 1950 y 1974, existen tasas

de crecimiento anuales intercensales, muy importantes; sin embargo, a partir de este año 1974, las tasas se negativiza mínimamente y luego se mantiene en niveles de crecimiento mínimos, como se muestra en el cuadro 7.

Cuadro 7: Evolución de las tasas de crecimiento intercensal en las áreas geográficas rurales de la Región Sur y sus provincias. 1950. 2010

Periodo intercensal	Provincias			Región Sur del Ecuador
	El Oro	Loja	Zamora Chinchipe	
	Tasa de crecimiento anual geométrica			
1950 - 1962	6,38	4,42		5,18
1962 - 1974	3,21	1,00	10,18	2,06
1974 - 1982	-1,47	-1,30	2,06	-1,09
1982 - 1990	0,09	-0,38	4,12	0,23
1990 - 2001	0,15	-0,45	-0,09	-0,22
2001 - 2010	1,05	-1,14	1,26	-0,10

FUENTE: INEC, Censos Poblacionales

En el nivel provincial, las tasas intercensales de crecimiento poblacional tienden a disminuir; sin embargo, se evidencian particularidades del

comportamiento poblacional en cada una de ellas, como se indica en el cuadro 7 y se aprecia en la figura 6.

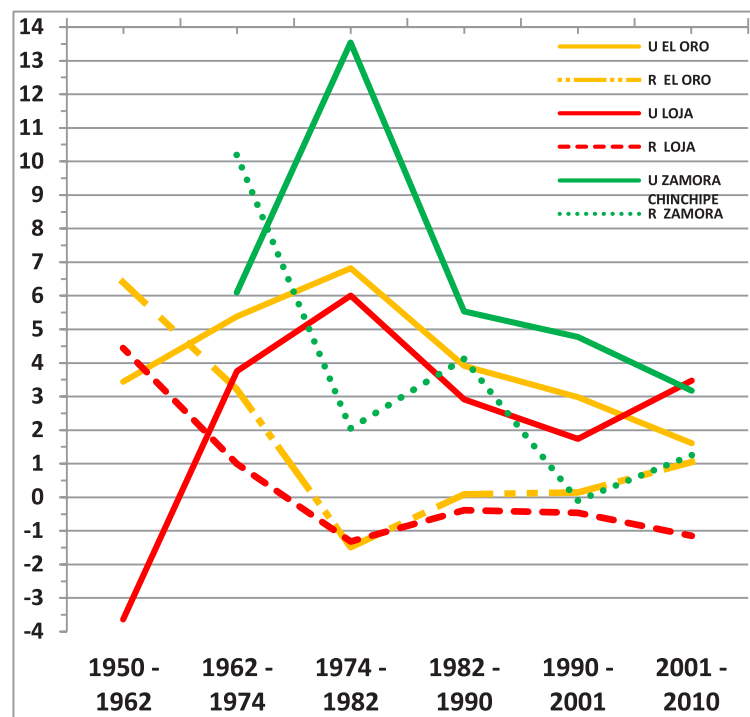


Figura 6. Tasas de crecimiento anual intercensal de las áreas rurales de las provincias de la Región Sur de Ecuador. 1950 – 2010.

3. Evolución de las poblaciones masculina y femenina de la Región Sur del Ecuador y sus provincias

Conforme al comportamiento general de la Región Sur, las poblaciones masculina y femenina se han incrementado proporcionalmente; la población masculina pasó de 156 260 habitantes, en 1950, a

572 608, en 2010; y, la femenina, de 149 836 a 568 393, como se indica en la tabla 8 y se aprecia en la figura 7.

Cuadro 8: Evolución de las poblaciones de hombres y mujeres de la Región Sur del Ecuador. 1950 - 2010

Censo	Sexo	
	Hombres	Mujeres
1950	156 260	149 836
1962	235 006	222 556
1974	327 830	311 566
1982	377 759	364 571
1990	437 089	426 348
2001	503 973	503 226
2010	572 608	568 393

FUENTE: INEC, Censos Poblacionales

En forma similar, las poblaciones masculina y femenina de las provincias, se han incrementado significativamente y en forma proporcional; sin

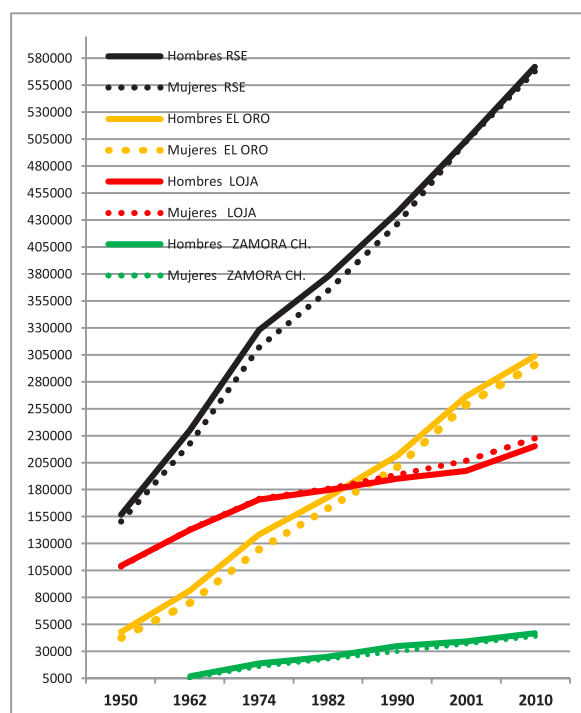
embargo, hay particularidades, como se indica en el cuadro 9 y se aprecia en la figura 7.

Cuadro 9: Evolución de las poblaciones masculina y femenina de las provincias de la Región Sur del Ecuador. 1950 - 2010.

Censos	Provincias					
	El Oro		Loja		Zamora Chinchipe	
	Hombres	Mujeres	Hombres	Mujeres	Hombres	Mujeres
1950	47 532	41 762	108 728	108 074		
1962	86 156	74 494	142 554	142 894	6 296	5 168
1974	138 288	124 276	170 821	171 518	18 721	15 772
1982	172 901	161 971	179 866	180 901	24 992	21 699
1990	211 573	200 999	190 343	194 355	35 173	30 994
2001	266 716	259 047	197 595	207 240	39 662	36 939
2010	304 362	296 297	220 794	228 172	47 452	43 924

FUENTE: INEC, Censos Poblacionales

Figura 7. Evolución y tendencias de las poblaciones masculina y femenina de la Región Sur de Ecuador y sus provincias. 1950 - 2010



En las provincias de El Oro y Zamora Chinchipe, la población masculina, históricamente es mayor a la femenina y, tienen una tendencia similar de crecimiento; mientras que, en la provincia de Loja, la población femenina es mayor a la masculina; tienen un comportamiento de crecimiento similar, hasta el año 1982, en que hay una disociación que se profundiza hasta el 1990.

Las tasas de crecimiento intercensal anual en la Región Sur de Ecuador y las provincias, nos muestra, en general, la misma tendencia hacia la desaceleración de la velocidad de crecimiento poblacional. Sin embargo, hay algunas particularidades como se muestran en el cuadro 10.

Cuadro 10: Evolución de las tasas de crecimiento anual de las poblaciones de hombres y mujeres, de la Región Sur de Ecuador y sus provincias. 1950 - 2010.

Censos	Provincias						Región Sur del Ecuador	
	El Oro		Loja		Zamora Chinchipe		H	M
	H	M	H	M	H	M		
1950 -1962	5,1	4,9	2,3	2,4			3,5	3,4
1962 - 1974	4,0	4,4	1,5	1,5	9,5	9,7	2,8	2,8
1974 - 1982	2,8	3,4	0,7	0,7	3,7	4,1	1,8	2,0
1982 - 1990	2,6	2,7	0,7	0,9	4,4	4,6	1,8	2,0
1990 - 2001	2,1	2,3	0,3	0,6	1,1	1,6	1,3	1,5
2001 - 2010	1,5	1,5	1,2	1,1	2,0	1,9	1,4	1,4

FUENTE: INEC, Censos Poblacionales

Finalmente se puede observar como los índices de masculinidad, en cada una de las provincias históricamente han descendido; especialmente, en

las provincias de El Oro y en Zamora Chinchipe, no así, en la provincia de Loja, que se evidencia un predominio de mujeres

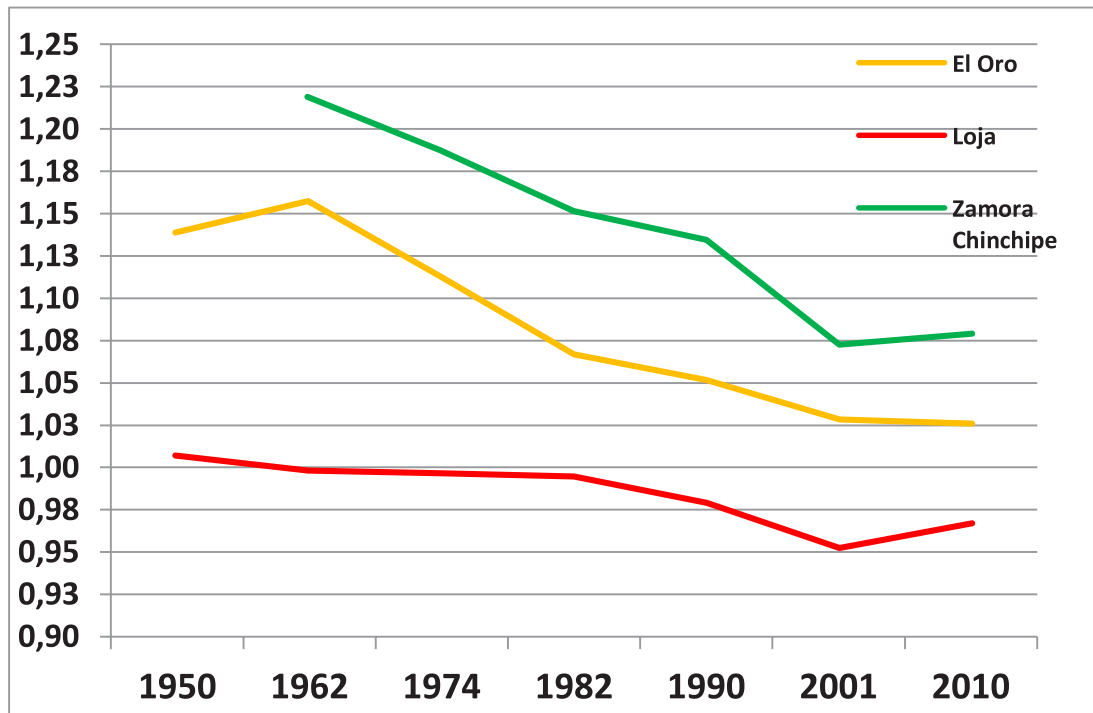


Figura 8. Evolución y tendencias de los índices de masculinidad en las provincias de la Región Sur del Ecuador. 1950 - 2010

Discusión

La Región Sur del Ecuador, durante los últimos sesenta años, ha tenido un crecimiento poblacional importante; su población total se incrementó en 2,73 veces; la tendencia es a incrementarse, aunque la velocidad de crecimiento anual intercensal se ha desacelerado y, al parecer, tiende a estabilizarse, en relación al proceso de transición demográfico.

Este comportamiento poblacional tiene particularidades; mientras la población de las provincias de El Oro y Zamora Chinchipe crecieron significativamente (la población de la provincia de El Oro, entre 1950 y 2010, creció en 6,7 veces y, la de Zamora Chinchipe, entre 1962 y 2010, en 6,97 veces), la población de la Provincia de Loja, simplemente se duplicó (1,07 veces), en relación con la asimetrías económicas, la posibilidad de mejores oportunidades, los procesos migratorios; y, la propia cultura migratoria de algunos grupos poblacionales.

Es evidente que la provincia de El Oro ha tenido un mayor desarrollo productivo social con la implementación del modelo primario agro exportador centrado en el banano, conocido como el “Oro Verde Ecuatoriano”, de alta concentración económica.

La provincia de Zamora Chinchipe, creada en el año 1962, tradicionalmente ha sido vista como un espacio de potencial desarrollo. Inicialmente, existieron incentivos para la colonización que abrieron las actividades de explotación de la madera y la introducción de programas de ganadería extensivos; luego el desarrollo de la minería, como el caso de las minas de oro de Nambija; y, actualmente, la explotación del cobre, que ha movilizó a muchísimas personas hacia esa provincia.

En el caso de la provincia de Loja, afectada por los fenómenos telúricos, la pobreza, la falta de oportunidades, con un pequeño crecimiento económico, especialmente en las áreas rurales, su limitado crecimiento poblacional, también se “explica por una altísima emigración que no se ha detenido en los últimos años”; así, “entre 1990 y 2006, el crecimiento de la población de la provincia de Loja fue aún más modesto que en etapas anteriores, por el impacto de una nueva ola migratoria estimulada por la crisis nacional de fin del siglo XX”. (Ospina, Andrade, Castro,

Chiriboga *et al.*, 2011)

Este crecimiento poblacional disímil se evidencia en la conformación histórica de la población total de la Región Sur. De acuerdo al Censo de 1950, la población de la provincia de Loja, representó el 70,8 % de la población total de la Región Sur, y, en el año 2010, disminuyó al 39,4 %; en cambio, la población de la provincia de El Oro, en 1950 fue el 29,2 % y, en 2010, subió al 52,6 %. La provincia de Zamora Chinchipe ha aumentado de manera importante, pero su participación porcentual es aún marginal.

En este contexto, en cada una de las provincias de la Región Sur, en los distintos periodos intercensales analizados, se registra una desaceleración de las tasas de crecimiento anual, que al año 2010 tienden a equilibrarse en todas ellas, con importantes variaciones; por ejemplo, en el periodo 1962 – 1974, en la provincia de Zamora Chinchipe, la tasa de crecimiento anual fue de 9,6 y, en el último periodo intercensal, llegó a 2, es decir, -se desaceleró en casi ocho puntos-, mientras que, en la provincia de Loja, el mismo periodo 1962 – 1974, la tasa fue de 1,5 y, en 2010 de 1,2.

Este comportamiento poblacional si bien estaría enlazado a los fuertes movimientos migratorios, también evidencia un proceso de transición demográfica, cambios que experimentan las poblaciones desde altos a bajos niveles de mortalidad y fecundidad, que provocan el cambio de la estructura de la población hacia una población en proceso de envejecimiento (Damianovic, 2008).

El comportamiento, de las poblaciones desde la perspectiva del área geográfica, ha sido diferente y muestra un proceso importante de urbanización.

En el periodo 1950 – 2010, la población urbana se incrementó en 5,2 veces; y, la rural, en 2,11 veces con diferencias en las provincias.

En el periodo 1950 – 2010, en la provincia de El Oro, la población urbana se incrementó en 9,34 veces, y, la rural, en 2,07 veces; en la provincia de Loja, la población urbana se incrementó en 2,28 veces y la población rural, mínimamente, en 0,42. En el caso de la provincia de Zamora Chinchipe, su crecimiento es muy significativo, 18,2 veces; asimismo, en el sector rural, se incrementó en 4,76 veces, siendo el más alto incremento en los sectores rurales de la Región Sur.

Este comportamiento poblacional expresa un proceso sostenido conocido como “urbanismo”. En la provincia de El Oro, en el año 1950, las poblaciones urbana y rural, prácticamente se encontraban igualadas (rurbano/rural= 1,01); en el año 2010 la diferencia se incrementó significativamente (r urbano/rural= 3,42).

En la provincia de Loja existe un comportamiento similar, pero lento. En el año 1950, la población urbana representó aproximadamente la mitad de la rural (rurbano/rural= 0,54); en el año 2010 la razón se ha invertido y la población urbana significa un 25 % más que la rural (r urbano/rural= 1,25).

En la provincia de Zamora, en el año 1962, la población urbana representó, aproximadamente, una quinta parte de la población rural (rurbano/rural=0,2); y, en el año 2010, la población urbana es cercana a los dos tercios de la población rural (rurbano/rural= 0,65); siendo la única provincia cuya población rural sigue siendo mayoritaria.

La población rural de la Región Sur, entre 1950 y 1974, presentó tasas de crecimiento intercensales importantes; y, a partir del año 1974, se negativiza, luego evidencian niveles de crecimiento poblacional mínimos, en lo que se puede asumir como un proceso de “despoblamiento del campo”, por cierto, con variaciones a nivel de las provincias.

En la provincia de El Oro, entre 1950 y 1974, se registran tasas de crecimiento anuales de la población rural positivas; en el periodo 1974 – 1982 hay un decrecimiento; y, luego, hay tasas positivas muy pequeñas que denotan una leve tendencia a elevarse en el último periodo intercensal.

La población rural de la Zamora Chinchipe, entre 1962 y 1974, registra una tasa anual de crecimiento muy elevada (10,18), que sigue siendo positiva en siguientes periodos, hasta el periodo 1990-2001 en que se negativiza, y se vuelve positiva en el periodo intercensal 2001-2010, lo que está unido a los intensos movimientos de inmigración provocados, especialmente, por la minería y sus implicaciones de servicios.

En el periodo 1950 – 1962, en la provincia de Loja, existe una importante tasa anual de crecimiento que disminuye su velocidad en el periodo 1962-1974; a partir del año 1974, todas las tasas anuales intercensales, son negativas; es decir, existe un proceso migratorio sostenido de los sectores

rurales de la provincia de Loja, especialmente de hombres, con todas las implicaciones sociales.

Efectivamente el tema de la emigración de los lojanos es insoslayable. “En Guayaquil, para 1998, había más de 10 mil lojanos, pero más han avanzado hacia la península de Santa Elena donde han fundado San Vicente de Loja y hacia Santo Domingo de los Colorados o hacia la Amazonia (...) hay importantes colonias de lojanos en las principales ciudades del País e incluso en el exterior, dando paso al abandono de las tierras, antes muy productivas y ahora estériles, erosionadas, sin hombres y sin máquinas” (Flacso-Andes)

En lo que se refiere a la evolución de las poblaciones de acuerdo al sexo, entre 1950 y 2010, la población masculina se incrementó en 2,66 veces y la femenina en 2,79 veces, diferencia relacionada al incremento de la esperanza de vida de la mujer; sin embargo, las tasas de crecimiento intercensal anual muestran una tendencia sostenida hacia la desaceleración de la velocidad de crecimiento poblacional en hombres y mujeres.

En la provincia de El Oro, entre 1950 y 2010, las poblaciones de hombres y mujeres tienen una tendencia de crecimiento similar, siendo la primera mayor en todos los censos; sin embargo, mientras la población de hombres, en el periodo se incrementó en 5,4 veces, la femenina creció en 6,1 veces, probablemente, por el aumento en los grupos de mujeres de mayor edad. En, los periodos intercensales, excepto en el periodo 1950-1962, la tasa anual de crecimiento intercensal, en las mujeres, es mayor, siendo la más significativa en el periodo 1974-1982.

En el caso de la provincia de Loja, entre 1950 y 1982, las poblaciones de hombres y mujeres tienen una tendencia de crecimiento similar; y, a partir de este año, se disocian. Entre 1950 y 2010, la población masculina se duplicó, y, de manera similar, la población femenina, creció en 1,1 veces. Durante todo el periodo analizado, la población femenina fue mayor a la masculina a diferencia de lo que ocurre en las provincias vecinas; así, las tasas de crecimiento anual intercensal son mayores en las mujeres, excepto en el periodo 2001-2010.

La tendencia del crecimiento de las poblaciones de hombres y mujeres en la provincia de Zamora Chinchipe es similar, siendo la primera mucho mayor que la segunda; sin embargo, entre 1962

y 2010, la población de hombres se incrementó en 6,5 veces, mientras que la de mujeres, en 7,5 veces, lo que se correlaciona con el hecho de que todas las tasas de crecimiento anual intercensales son mayores en las mujeres; excepto en el último periodo, en prácticamente se igualan.

Esta situación es compleja porque al parecer no hay un patrón fijo de crecimiento. Si se analizan los índices de masculinidad se observa que son mayores en las provincias de Zamora y El Oro; y, en la provincia de Loja demuestra que las poblaciones de hombres y mujeres prácticamente son iguales. Pero todos tienden a descender, o, dicho de otra manera, las índices de feminidad tienden a ascender. Esto abona a la tesis de que entre 1950 y 1974 se produjo una gran movilización de hombres a las provincias de la Costa y de la Amazonía, en buen porcentaje proveniente de los sectores rurales de la provincia de Loja.

Conclusiones

- Se evidencia un importante crecimiento de la población de la Región Sur del Ecuador, con marcadas asimetrías a nivel de las provincias.
- La velocidad del crecimiento poblacional estaría unido al desarrollo productivo social, lo que se evidencia en el destacado crecimiento poblacional de la provincia de El Oro, la de mayor potencial económico; y, en la búsqueda de oportunidades, como, es el caso de la provincia de Zamora Chinchipe, por su potencial minero, maderero y agrícola.
- Por otra parte, los procesos migratorios de la provincia de Loja, asociados a la pobreza, graves fenómenos telúricos, falta de oportunidades, desatención gubernamental, situación compleja, explican su limitado crecimiento poblacional, y, el decrecimiento en las zonas rurales.
- La evolución de las poblaciones de las áreas urbana y rural ha sido diferente; esto se explica por un proceso sostenido de urbanización de las poblaciones, pero con ritmos de crecimientos diferentes, y, el limitado incremento de la población rural.
- Al parecer este tipo de crecimiento urbano se estaría agotando por la particular dinámica que han cobrado las ciudades intermedias

como Machala, de acuerdo a los nuevos modelos económicos y al mejoramiento de las condiciones de vida en los sectores rurales.

- Los índices de masculinidad son mayores en las provincias de El Oro y Zamora Chinchipe. Al parecer, estarían determinados por la incesante migración de hombres en el marco del modelo agro exportador, en la Costa, y, la explotación de la minería, en el Oriente. Sin embargo, los índices de masculinidad tienden a descender sostenidamente, en lo que sería un proceso de recomposición familiar.
- La velocidad del crecimiento intercensal muestra una tendencia a la desaceleración en toda la Región lo que sería parte del proceso de transición demográfica del Ecuador, para lo que es necesario profundizar en el estudio del crecimiento natural de las poblaciones y su dinámica.

Agradecimientos

A la Universidad Nacional de Loja y su Área de la Salud Humana; particularmente, a la Carrera de Medicina, en la persona del doctor Patricio Aguirre A., Coordinador, quien asignó parte de mi carga horaria para continuar con este empeño. A los distinguidos doctores José Ortíz Segarra, Ph.D. Fabiola Barba Mg.Sc.; y, Daniel Gutiérrez, Mg.Sc., por sus invaluable contribuciones al mejoramiento del presente artículo.

Literatura Citada

- Carrión M., F. (2013). Ciudades intermedias y desarrollo territorial. Recuperado el junio de 2015, de http://works.bepress.com/fernando_carrion/600
- Censos, D. G. (1960). Primer Censo de Población del Ecuador-1950 (Vol. UNICO). Quito, Ecuador.
- Chávez, Y., & Medina, P. (2012). Revista AnalítiKa. Recuperado el junio de 2015, de <http://repositorio.cedia.org/ec/handle/123456789/775>

- Cortez V., R., & Zavala L., J. (Agosto de 2014). Apuntes: Revista de Ciencias Sociales. Recuperado el septiembre de 2015, de <http://revistas.up.edu.pe/index.php/apuntes/article/view/237>
- Damianovic C., N. (2008). POBLACIÓN Y SOCIEDAD, ASPECTOS DEMOGRÁFICOS. Santiago, Chile: Instituto Nacional de Estadísticas.
- Figueroa P., C. (septiembre de 2015). Ciencias de la Salud. Recuperado el septiembre de 2015, de <https://digitum.um.es/xmlui/bitstream/10201/46008/1/TESIS%20TERMINADA%206.pdf>
- Flacso-Andes. (s.f.). Flacso-Andes. Obtenido de <http://www.flacsoandes.edu.ec/biblioteca/catalog/resGet.php?resid=5559>
- Génova M., R. (2012). Escuela Nacional de Sanidad. Recuperado el Junio de 2015, de http://e-spacio.uned.es/fez/eserv/bibliuned:500561/n3.4_Introduccion_a_la_demograf__a_sanitaria.pdf
- INEC. (s.f.). Obtenido de INEC: <http://www.ecuadorencifras.gob.ec>
- INEC. (1976). III Censo de Población-1974 y II de Vivienda. Resultados Definitivos. Quito, Ecuador.
- INEC. (1984). IV Censo de Población y III de Vivienda 1982- Resultados Definitivos (Vol. I). Quito, Ecuador.
- INEC. (1991). V Censo de Población y IV de Vivienda 1990 Resultados Definitivos (Vol. I). Quito, Ecuador.
- INEC. (2002). VI Censo de Población y V de Vivienda-2001 (Vol. II). Quito, Ecuador.
- JUNTA NACIONAL DE PLANIFICACIÓN Y COORDINACIÓN ECONÓMICA, DIVISIÓN DE ESTADÍSTICAS Y CENSOS. (1964). Segundo Censo de Población y Primer Censo de Vivienda-1962 (Vol. I). Quito, Ecuador.
- Minkel, F. R. (Marzo de 2003). Recuperado el Julio de 2015, de http://acoge2000.homestead.com/files/Loja_Migracion.pdf
- Ospina, P., Andrade, D., Castro, S., Chiriboga, M., & Hollenstein, P. (2011). Rimisp - Centro Latinoamericano. Recuperado el julio de 2015, de <https://idl-bnc.idrc.ca/dspace/bitstream/10625/46660/1/133139.pfd>
- Plan Migración, Comunicación y Desarrollo: Caritas Española. (junio de 2004). Recuperado el julio de 2015, de <http://www.fes-ecuador.org/media/pdf/migraciones6.pdf>
- Posada, C. E. (2013). Revista: Desarrollo y Sociedad. Recuperado el julio de 2015, de <file:///D:/Desktop/otros%20de%20demografia/crecimiento%20econ%C3%B3mico%20y%20transicion%20demografica%20caso%20colombiano%20cielo.pdf>
- Prieto R., V., & Cabré, A. (2013). Universitat Autònoma de Barcelona. Recuperado el junio de 2015, de <http://ddd.uab.cat/record/114008>
- Villacís, B., & Carrillo, D. (2011). Estadística Demográfica en el Ecuador: Diagnóstico y Propuestas (Primera ed.). Quito: Instituto Nacional de Estadísticas y Censos.
- Vinuesa, J., Zamora, F., Génova, R., Serrano, P., & Recaño, J. (1977). DEMOGRAFÍA: ANÁLISIS Y PROYECCIONES (Primera Reimpresión ed.). Madrid: EDITORIAL SÍNTESIS,S.A..